



JAたきかわ

くみあいだより

2022. 夏 Vol.107

発行／編集：たきかわ農業協同組合 営農部 農業経営課
滝川市本町4丁目1番31号 ☎代表(0125)22-3401



CONTENTS

花き初出荷／芦別地区メロン初出荷／トマト共撰始まりました……………	2
たきかわ菜の花まつり開催……………	2
令和の担い手／高密度播種移植栽培の現地研修会が開催されました……………	3
食育事業……………	4
滝川市スマート水田実証コンソーシアムの現地研修会開催……………	5
廃プラ回収作業／令和4年度米穀出荷契約状況……………	6
資材部よりお知らせ／共済一斉推進／……………	7
JAたきかわ祭り開催中止のお知らせ／トレーサビリティ法……………	7
農業者年金がさらに便利になります……………	8
JAフルスペックローン……………	9
認知症共済×介護共済 あんしんセットプラン……………	10
理事会だより／組合員のかず／空知管内野球大会……………	12

中村 英樹さん

花き初出荷

花き生産組合芦別支部にて花き出荷が始まりました。

6月14日に百合、19日にはカスミソウ、23日にはガーベラが出荷開始となりました。6月上旬の低温を乗り越え、初出荷は昨年より1日早い出荷となりました。



小林 英和さん



芦別地区メロン初出荷

7月2日芦別地区の櫻田浩生さんが青肉27箱・赤肉38箱、計65箱を初出荷されました。

6月上旬の低温の影響もあり、初出荷は昨年より1日遅れとなりましたが、品質は良く美味しいメロンとなっています。

これから各生産者についても随時出荷となっていく予定です。

トマト共選始まりました

6月23日からJAtaきかわトマト生産組合の共選作業が始まりました。

選果開始は昨年同日の開始となり、当日は約110箱の原料受入れし、出荷は、滝川と札幌の市場から始まりましたが、今後は、物量の増加により関西圏の市場に向けて順次発送されていく事となります。



中央/櫻田 浩生さん



たきかわ菜の花まつり開催

菜の花まつりが3年ぶりに開催になり、JAtaきかわからは、なたね油、もち麦の販売を行いました。

3年ぶりの開催でしたが、当日は大盛況となりました。他にもオススメの場所を回れる貸切タクシー、菜の花スイーツが販売されていました。



令和の担い手

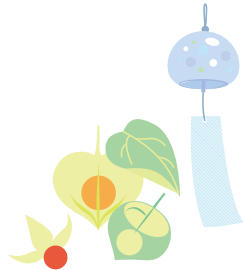
今回は村岡さんご兄弟をご紹介します

- 地区 滝川市北滝の川地区
- 経営面積 42ha



むらおか おさむ
村岡 治さん(27歳)

- 趣味 バイクでツーリング、ラジコン
- 就農のきっかけ 農業が身近にあったから。
- 抱負 今ある課題を新しい技術を取り入れて改善したい。
- 農業にかける思い まだまだ面白くできる職業なので兄弟力を合わせて頑張りたいと思います。
- 青年部活動の思い出 青年の主張発表。



むらおか あきら
村岡 明さん(37歳)

- 趣味 PC、DIY、洗車
- 就農のきっかけ 前職退社と祖父の闘病に伴い就農を決意しました。
- 抱負 兄弟力合わせて新しいものに挑戦したい！
- 農業にかける思い 近代農業の暗いニュースばかりで不安はありますが、農業の未来が明るくなるよう新しい技術と先輩方の知恵を入れながらいい作物を作っていきたいと思います。
- 青年部活動の思い出 JAたきかわ青年部20周年記念事業を行った際、書記長兼実行委員として記念誌作成、式典準備や会計に携わった際、準備に準備を重ねた式典を無事乗り切り盟友みなでお酒を飲んだのはいい思い出です。
- PRしたい事 今年JAたきかわ青年部滝川支部の支部長をしています。今年は支部に新規盟友3名を迎え、江部乙、芦別支部と共に精力的に活動していきたいと思いますので、皆様よろしくお祈りします！



高密度播種移植栽培の現地研修会が開催されました

6月23日に村岡洋昭氏（北滝の川）のほ場で、高密度播種移植栽培の現地研修会を開催しました。

普及センター平川普及員から高密度播種移植栽培の基礎として、密苗や密播中苗（何れもマット苗）の技術についての基礎編として説明を頂いた後、村岡氏から取り組みした感想を報告して頂いた後、㈱ヤンマーアグリジャパンから密苗の技術について説明を受けました。

今後、収穫前や収穫後の調査の取りまとめ研修会も開催の予定を考えております。

食育事業



4/27
芦別小
南瓜播種



4/25
上芦別小
種まき



5/16
芦別小
メロン定植
観察



6/1
国学院
江部乙小
田植え



5/27
滝川西小
田植え



6/13
江部乙小
さつまいも
移植



6/7
上芦別小
田植え



6/4
生活クラブ
田植え



滝川市スマート水田実証 コンソーシアムの現地研修会開催

7月5日に滝川市スマート水田実証コンソーシアム主催の水田自動給水栓の現地研修会を開催しました。

このコンソーシアムでは主眼目として、一つの用水機場から33枚のほ場（6戸）の水田を自動給水栓で管理することでどのくらいの省力化が可能かという実証試験を実施しております。

一部の区画で、まとまった圃場で実証試験を行っている処が道内に無いことから、今回は空知総合振興局等の多くの関係機関からも参加があり、総勢で50名を超える受入れとなりました。

参加された農業者からは「自身の水田でも取り付けて使用したいが、基盤整備が完了したばかりなので、是非導入に向けての補助事業を展開して欲しい」等の導入に前向きな声が多く聴かれました。



廃プラ回収作業

6月9～10日芦別、6月14～16日滝川地区でそれぞれ廃プラ・廃タイヤの回収が実施されました。

回収量につきましては芦別地区廃プラ29,270kg、タイヤ2,150kg、滝川地区で廃プラ50,610kg、タイヤ7,770kg、クローラ720kgとなりました。
 気温が高い中ご協力頂きましたJA青年部の皆様ありがとうございました。



令和4年7月15日

令和4年産米穀出荷契約状況

1. 水稲作付面積及び出荷契約数量(主食用、業務用、輸出、加工、飼料用、WCS)

単位:戸、a、俵

地区名	営農計画俵数	水稲作付実績			出荷契約内訳				出荷契約反収		営農計画対比
		戸数	作付面積	生産俵数	契約戸数	契約面積	契約俵数	種子面積を含む	種子面積を除く		
			内)種子面積				内)クミカン俵数				
滝川地区	54,247.3	77	88,085.00	82,359.5	70	80,532.01	55,203.3	51,277.5	6.3	6.3	94.5%
江部乙地区	59,538.5	105	116,442.90	108,874.1	98	101,022.89	50,978.4	48,748.4	4.4	5.3	81.9%
赤平地区	28,731.0	44	37,154.70	34,739.6	40	33,479.20	28,620.1	26,878.1	7.7	7.7	93.6%
芦別地区	54,765.3	112	143,397.50	132,642.7	88	73,230.66	53,776.2	51,084.7	3.8	3.8	93.3%
うるち計	197,282.1	338	385,080.10	358,615.9	296	288,264.76	188,578.0	177,988.7	4.9	5.2	90.2%
芦別もち	10,466.0	12	14,006.80	12,956.3	12	14,006.80	11,497.0	11,497.0	8.2	9.7	109.9%
合計	207,748.1	350	399,086.90	371,572.2	308	302,271.56	200,075.0	189,485.7	5.0	5.3	91.2%

2. 用途別契約内訳

単位:a、俵

地区名	主食用米(業務用含む)					加工米・輸出米					飼料用米(WCS含む)				
	営農計画数量	契約面積	契約数量	営農計画対比	内)クミカン数量	営農計画数量	契約面積	契約数量	営農計画対比	内)クミカン数量	営農計画数量	契約面積	契約数量	営農計画対比	内)クミカン数量
滝川地区	42,121.0	66,640.16	42,210.0	94.6%	39,848.0	4,252.0	5,450.98	5,096.5	108.1%	4,598.5	7,874.3	8,440.87	7,896.8	86.8%	6,831.0
江部乙地区	47,488.0	89,199.71	39,924.0	79.4%	37,694.0	7,329.5	8,621.18	8,060.5	110.0%	8,060.5	4,721.0	3,202.00	2,993.9	63.4%	2,993.9
赤平地区	28,731.0	33,064.10	28,232.0	92.4%	26,549.0						415.10	388.1	329.1		
芦別地区	50,706.3	70,134.24	50,912.0	95.5%	48,401.0	1,460.0	1,356.72	1,255.0	73.6%	1,074.5	2,599.0	1,739.70	1,609.2	61.9%	1,609.2
うるち計	169,046.3	259,038.21	161,278.0	90.2%	152,492.0	13,041.5	15,428.88	14,412.0	105.3%	13,733.5	15,194.3	13,797.67	12,888.0	77.4%	11,763.2
芦別もち	10,466.0	12,158.26	9,787.0	93.5%	9,787.0		1,848.54	1,710.0		1,710.0					
合計	179,512.3	271,196.47	171,065.0	90.4%	162,279.0	13,041.5	17,277.42	16,122.0	118.4%	15,443.5	15,194.3	13,797.67	12,888.0	77.4%	11,763.2

★資材部よりお知らせ

組合員の皆様には、日頃より各資材店舗をご利用いただき誠に有難うございます。

●パレット返却のお願い

農協パレットや肥料メーカーのパレットが組合員宅にありましたら、なにとぞご返却にご協力をお願い致します。

●半期決算棚卸し

7月30日(土)は半期決算棚卸しの為、資材店舗全店休業致します。

ご不便をおかけしますがご理解の程お願い申し上げます。

●肥料価格情勢について

令和5営農年度における肥料価格ですが、新聞等にも掲載されておりますが世界的な原料の需給逼迫などを背景に化学肥料主要12品目加重平均では昨年より+102%となりましたが、ホクレン独自対策に努め最終の加重平均では約78.5%と価格値上げ圧縮に努めております。

JAでは7月より肥料推進を予定しております。昨年よりも奨励金額を増やすなどの変更点もございますので、詳しい事は推進時か資材部まで確認お願い致します。

共済一斉推進

6月8日(水)芦別地区を皮切りに、滝川地区・赤平地区・江部乙地区を6月17日(金)までの8日間に渡り、共済一斉推進が行われました。

時節柄お忙しい中での訪問となりましたが、提案説明を聞いて頂き、また、ご理解ご協力頂きまして、厚く御礼申し上げます。

今後につきましても、組合員の皆様をはじめ、JA共済を利用して頂いている方々に信頼を得られるよう、努力して参りますので、より一層のご協力を賜りますよう宜しくお願い致します。

JAたきかわ祭り開催中止のお知らせ

例年、8月上旬に開催しておりました「JAたきかわ祭り」ですが、新型コロナウイルス感染拡大予防の為、やむなく今年度の開催を中止とさせて頂く事となりましたのでお知らせ致します。

関係者の皆様方には、多大なご迷惑おかけします事、心より深くお詫び申し上げます。何卒ご理解頂けますようお願い致します。

●お問い合わせ

JAたきかわ祭り実行委員会

●事務局

JAたきかわ広域営農センター 営農部農業経営課
(TEL)0125-23-2400

「米トレーサビリティ法」をご存知ですか？

この法律は、米穀や米加工品に問題が発生した際に、速やかに流通ルート特定するため、生産から販売・提供までの各段階での米穀や米飯・米加工食品等を取り扱う事業者間の取引記録の作成・保存が義務付けられています。また、外食店、仕出・弁当、宅配、出前等で米飯類を提供する事業者は、店舗において、「○○○産米使用」と使用する旨の産地伝達を記載した貼り紙、メニュー等で消費者に伝達することが義務付けられています。宅配・出前等の場合は、伝票類やチラシ、はし袋等で産地を伝達する方法もあります。私たちが法律を遵守することで、「安心・安全」なお米を未来へ繋げていきましょう。

詳細は、農林水産省 HP をご覧いただくか、北海道農政事務所消費・安全部米穀流通・食品表示監視課にお問い合わせください。(☎011-330-8814)

米穀(玄米、精米、くず米等)を出荷・販売される生産者の方は、この法律の対象になります。

①業者間の取引等の記録を作成・保存

【例:伝票に、品名、産地、数量、取引年月日、取引先名を記載】※原則3年間保存

②米穀の産地情報を伝達

【例:伝票類に産地(北海道産、○○町産など)を記載して、事業者の方に伝達】

注:住所は産地とならないので御注意ください!

農林水産省のHPでは、米トレーサビリティ法について詳しい情報を掲載しています。

NOU
NEN

農業者年金が さらに便利になります！

～より加入しやすく・生活設計に応じた年金受給～

ポイント

1

令和4年1月から

若い農業者が加入しやすいよう
保険料が引き下げられます

(35歳未満の方は、月額1万円から加入できます)

ポイント

2

令和4年4月から

農業者年金の受給開始時期の
選択肢が広がります

(年金の受給開始時期を、ご自身で選択できます)

農業者老齢年金：65歳以上75歳未満

特例付加年金：65歳以上(年齢上限なし)

ポイント

3

令和4年5月から

農業者年金の加入可能年齢が
引き上げられます

(60歳以上65歳未満の方も加入できます)



詳しくは… 農業者年金基金

検索

<https://www.nounen.go.jp>


組合員の皆様へ

JAフルスペックローン

実施期間
令和4年12月30日まで

トラクターなどの農機具の購入資金に！ビニールハウスなどの資材・設備費用に！他社農機具クレジットからの借換資金に！

**キャンペーン
固定金利** 年 **1.60%** \rightarrow 年 **0.80%**
100万円以上の借入の場合、
利子補給制度適用により

変動金利 年 **1.40%** \rightarrow 年 **0.60%**
[令和4年7月1日現在] お借入から3年間はそれぞれ実質金利

※基準日現在の金利であり、借入時または借入期間中に変動する恐れがあります。※年2回(4月・10月)見直しがあります。

他社クレジットの借換について



トラクター・コンバイン・移植機・収穫機・防除機・乾燥機・トラック等の農機具購入資金で他社農機具クレジット契約を借換できます！

【他社農機具クレジット支払例】

・所要金額 7,000,000円
・支払回数 7回
・手数料 980,000円

支払総額 7,980,000円

手数料利率(アドオン金利):2.0%

JA
だと

【JAフルスペックローン支払例】

・所要金額 7,000,000円
・借入期間 7年
・利息保証料 416,000円

支払総額 7,416,000円

貸付利率:当初3年間0.80%(利子助成後)
4年目以降1.60%
保証料:0.40%

※金額や年数によってはメリットが出ないこともありますのでご了承ください。
メリットの有無については個別に試算致しますのでご相談ください。
現在支払中の農機具クレジットでも借換可能です。

JAフルスペックローンだと

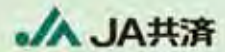
総額で56万4千円もお得です！

- ・ご返済は元金均等 年1回返済(毎年11月30日)です。
- ・農業信用基金協会の保証契約が必要になります。(保証料率 年0.4%)



よりぞう

試算・お問合せは最寄りの融資窓口または営農部にご相談下さい！



人生100年時代に知っておきたい、介護の現状

わが国は世界一の長寿大国。健康に生活できる「健康寿命」と、「平均寿命」の差は、男性で8.84年、女性で12.35年あると言われています。^{※1}
この年数は、つまり健康でない期間のこと。「健康寿命」を過ぎると介護のリスクがぐっと高まります。



1

85歳以上の方の約6割が要支援・要介護状態に認定。介護の要因第1位は、認知症です。

◆ 要支援・要介護認定者の割合^{※2}

要介護等に認定される方が加齢とともに急増!!

約2人に1人

◆ 介護が必要となった5大要因^{※3}

- 1位 認知症
- 2位 脳血管疾患(脳卒中)
- 3位 高齢による衰弱
- 4位 骨折・転倒
- 5位 関節疾患

2

認知症患者(軽度認知障害含む)は2025年には65歳以上の高齢者人口約3,677万人の約3人に1人、約1,362万人に達すると推計されています。

◆ 認知症患者(軽度認知障害を含む)の将来推計

2025年には2012年の認知症患者(軽度認知障害含む)の約1.5倍に...

約1,362万人

◆ 高齢者の約3人に1人^{※5}

2025年 約1,362万人

3

介護にかかる費用の平均値。5年1か月で約507万円です。

◆ 介護期間^{※7}

平均 5年1か月 (61.1か月)

◆ 介護費用(月額)^{※8}

平均 8.3万円

もし1か月の平均費用8.3万円が継続した場合

1年間継続 約99.6万円 (平均8.3万円×12か月)

5年1か月間継続 約507万円 (平均8.3万円×61.1か月)

4

家族の介護や看護を理由に離職・退職した人は約9万9100人。実際に介護を受けている方の約5割以上が同居の家族により介護を受けているようです。

◆ 主な介護者と要介護者の関係^{※9}

同居 54.4%

◆ 家族の介護や看護を理由に離職・退職した人^{※10}

99,100

あなたは、誰に介護をしてもらいたいですか。
大切な家族のために、介護の経済的な負担だけでも準備しませんか。

※1厚生労働省「第1回高齢社会白書」(第二次)健康増進推進戦略、平成20年3月。 ※2厚生労働省「介護給付費実態調査」(令和3年4月調査)。 ※3厚生労働省「2019年4月10日現在」(厚労省)JA共済連行。 ※4厚生労働省「2019年国民生活基礎調査」(厚労省)JA共済連行。 ※52012年の認知症患者1,000万人、2025年の認知症患者1,362万人を推定している。 ※62012年の認知症患者1,000万人、2025年の認知症患者1,362万人を推定している。 ※7介護期間の平均値は、介護期間が1年以上で、介護期間が1年以上の介護期間の平均値を算出した。 ※8介護費用は、介護費用(月額)の平均値を算出した。 ※9介護期間が1年以上で、介護期間が1年以上の介護期間の平均値を算出した。 ※10厚生労働省「2019年10月1日現在」(厚労省)JA共済連行。

介護リスクの高まる
高齢期も
しっかり保障!!

いつまでもわたしらしく

認知症共済 × 介護共済

あんしんセットプラン



いつまでもわたしらしく 認知症共済

介護の要因で最も多い
認知症に特化した保障!

軽度認知障害(MCI)・要介護1以上の認知症への治療・介護に特化して備えられますので、共済金を介護だけでなく、認知症の早期発見・進行抑制に向けた治療にもご活用いただけます。

介護共済

要介護2以上の
介護状態を幅広く保障!

要介護2以上のすべての介護に備えられますので、脳卒中や転倒による骨折等、認知症以外の病気やケガによる介護への備えも安心です。

【認知症共済と介護共済の保障範囲の違い】

		要介護以外	要介護1	要介護2~
保障範囲	すべての原因 (疾病・傷害等)			介護共済 介護共済金
	認知症・ 軽度認知障害	軽度認知障害 給付金	認知症共済 認知症共済金	

【仕組図】

① 認知症共済金 200万円
所定の診断書提出後、要介護1以上の認定中のみ、公的介護保険に定められた
所定の給付額を給付または所定の給付額と調整されたとき

② 軽度認知障害給付金 20万円
所定の診断書提出後、要介護1以上の認定中のみ、公的介護保険に定められた
給付額を給付または所定の給付額と調整されたとき

介護共済金 300万円
公的介護保険制度に定める要介護2~5に認定されたとき、または所定の重度要介護状態になったとき
(JA共済の独自基準)

【ご契約例】

- 認知症共済/共済金額200万円、共済掛金払込終了年齢99歳、月払い、口座振替扱い
- 介護共済/共済金額300万円、共済掛金払込終了年齢99歳、月払い、口座振替扱い

【共済掛金表】

令和4年4月現在

		40歳	50歳	60歳	70歳
男性	セット合計	4,813円	6,829円	10,481円	17,982円
	内 認知症共済	1,546円	2,152円	3,194円	5,262円
	内 介護共済	3,267円	4,677円	7,287円	12,720円
女性	セット合計	5,927円	8,300円	12,621円	21,725円
	内 認知症共済	2,096円	2,888円	4,290円	7,118円
	内 介護共済	3,831円	5,412円	8,331円	14,607円

△ご加入

【留意事項】

- ・認知症共済金および軽度認知障害給付金にかかる責任(保障)の開始は、ご契約日からその日を含めて1年を経過した日からとなります。
- ・これらの共済には、死亡時における保障はありません。
- ・認知症共済金・介護共済金をお支払いした場合には、ご契約は消滅します。
- ・お支払いは、責任開始時以後に生じた病気またはケガによる場合に限りです。
- ・共済掛金の払込免除については、ご契約日から保障いたします。
- ・これらの共済には、解約時の返れい金はありません。
- ・認知症共済には、指定代理請求特約を必ず付加していただきます。

指定代理請求特約で
共済金の受取りをスムーズに行えます。

被共済者ご自身でご請求できない場合に、指定代理請求人が代わって共済金を請求することができます。将来を見据え、お子さまなど若い世代を指定代理請求人にすれば、共済金をスムーズに請求でき安心です。
※認知症共済は必須付帯、介護共済は任意付帯ですが、介護共済も特約の付帯をおすすめします。

◆この資料は概要を説明したものです。ご検討にあたっては、「重要事項説明書(契約概要)」を必ずご覧ください。また、ご契約の際は、「重要事項説明書(注意喚起情報)」および「ご契約のしおり・約款」を必ずご覧ください。

お気軽にお問い合わせください
JAたきかわ共済窓口へ



【22019990069】

理事会だより

第5回理事会

令和4年4月15日(金)

決議事項

1. 理事報酬額の決定について
2. 令和3年度行政庁業務報告書について
3. 規程の一部変更について
4. 経営定期点検に係る実施計画書の承認について
5. 出資の譲渡について
6. 資金の貸付について
7. 手数料及び施設利用料の設定について
8. 20号倉庫屋根及び外壁補修工事について

協議事項

1. 地区別懇談会での意見要望に対する対応について
2. 第23回通常総代会での主な意見要望に対する対応について
3. 委員会の各理事の担当について

第6回理事会

令和4年5月13日(金)

決議事項

1. 第1四半期末実績について
2. 令和4年産米出荷契約の推進について
3. 令和4年産雑穀類の予約金単価について
4. 固定資産の取得について

協議事項

5. 個人情報保護計画の設定について
6. ディスクロージャー誌の開示について

1. 令和5年度の要員計画及び採用予定について

第7回理事会

令和4年6月24日(金)

決議事項

1. 事務リスク管理規程の一部変更について
2. 滝川ばら化施設の屋根修繕について

協議事項

1. 令和5営農年度肥料推進要領(実施)について
2. 半期末決算実地棚卸の立会について
3. 第19回JAたきかわ祭りの中止について

組合員のかず

正組合員 838名
 准組合員 3,763名
 総計 4,601名
 (5月末日現在)



空知管内野球大会

第63回空知管内野球大会が6月27日・7月1日に長沼町で開催されJAたきかわは惜しくも準決勝で敗退しました。

6月27日はJAながぬまと戦い、5対4で勝利しました。

続く1日はJAピンネとの準決勝が行なわれ2対1で惜しくも敗戦しました。本年度、優勝はJAきたそらち、準優勝はJAピンネとなりました。

